

Region Leipzig

*Auf den Spuren  
von Lava und Eis*

Geotouristische Angebote in der Region



## *Nationaler Geopark Porphyryland. Steinreich in Sachsen*



Steinreich ist das Land östlich der Stadt Leipzig zwischen den Hohburger Bergen, dem Collm bei Oschatz und dem Rochlitzer Berg. Gewaltige vulkanische Ausbrüche eines riesigen Supervulkans vor etwa 290 Millionen Jahren hinterließen mächtige Porphyrydecken und Calderen mit einem Durchmesser von bis zu 60 Kilometern. In dem größten Vulkangebiet Europas begannen vermutlich vor mehr als 60 Millionen Jahren die vulkanischen Gesteine tiefgründig zu verwittern und sich zu wertvollen Kaolintonen umzubilden.

Während der känozoischen Eiszeit wurde die Region neuerlich überprägt. Gletscher brachten große Mengen an Gesteinsschutt von Norden mit sich, sie schmirgelten die Porphyrykuppen ab und gaben ihnen die heutige walrückenartige Gestalt. Häufig hinterließen sie auch Riefen, sogenannte Gletscherschiffe, auf dem Festgestein, die noch heute sichtbar sind.

Der Abbau von Rohstoffen, wie Kaolin und Porphyry, prägt als wichtiger landschaftsformender Wirtschaftszweig bis heute die Region. Die faszinierende Geologie der Landschaft und die Geschichte des Steinabbaus sind in den Geoportalen, bei Führungen und individuellen Wanderungen zu erleben.

---

### **Kontakt:**

Geopark Porphyryland

Steinreich in Sachsen e.V.

Leipziger Straße 17a, 04668 Grimma

Telefon: +49 (0)3437 707361

E-Mail: [info@geopark-porphyryland.de](mailto:info@geopark-porphyryland.de)

[www.geopark-porphyryland.de](http://www.geopark-porphyryland.de)





## *Geoportal Herrenhaus Röcknitz*

Das Herrenhaus Röcknitz informiert den Besucher in seiner Ausstellung „Zeit – Wandel – Stein. Bewegte Geologie einer Landschaft“ über die regionalen erdgeschichtlichen Veränderungen seit 300 Millionen Jahren. Hier tauchen Sie in Zeiten gewaltiger Vulkanausbrüche, Meeresüberflutungen und Eiszeiten ein. Sie erfahren, wie Porphyr, Kaolin und Braunkohle entstanden sind und welche Kräfte das Gesicht der heutigen Landschaft gestalteten.

In der angrenzenden Parkanlage befinden sich der Geoerlebnispark und der Vulkanspielplatz „Fred Porphyrstein“. Auf spielerische Art und Weise werden hier große und kleine Besucher zum Entdecken und Entspannen eingeladen. Verschiedene geologische Aspekte werden aufgegriffen und beispielsweise durch den Vulkanspielplatz oder das Modell eines tertiären Waldes erlebbar gemacht.

---

**Anschrift:** Herrenhaus Röcknitz · An der Wasserburg 3  
04808 Thallwitz OT Röcknitz

---

**Kontakt:**  
Gemeindeverwaltung Thallwitz  
Telefon: +49 (0)3425 928281  
E-Mail: [sekretariat@gemeinde-thallwitz.de](mailto:sekretariat@gemeinde-thallwitz.de)  
[www.gemeinde-thallwitz.de](http://www.gemeinde-thallwitz.de)

**Öffnungszeiten:**  
Werktags: 10 – 14 Uhr  
So: 14 – 16 Uhr  
sowie nach Vereinbarung



## *Geoportal Museum Steinarbeiterhaus Hohburg*

In einem Fachwerkbau aus dem 19. Jahrhundert befindet sich das Steinarbeiterhaus. Sehr anschaulich werden die Lebens- und Arbeitsbedingungen der Steinbrecher sowie die Geschichte der nordwest-sächsischen Steinindustrie dargestellt. Auf dem Freigelände ist eine Technischau zur Maschinisierung der Steinbrucharbeit zu besichtigen. Die Kantine bietet einen gemütlichen Rahmen für eine Kaffeetafel für Gruppen bis 35 Personen. Sowohl Museumsführungen als auch geführte Touren zu den geologischen Punkten können organisiert werden.

In den warmen Monaten finden im Garten Folk-, Dixieland- oder Country-Konzerte statt. Ganzjährig gibt es interessante Sonderausstellungen; besonders beliebt in der Adventszeit sind die Zeugnisse weihnachtlicher Volkskunst.

---

**Anschrift:** Museum Steinarbeiterhaus Hohburg · Kirchgasse 5  
04808 Lossatal OT Hohburg

---

**Kontakt:**  
Förderverein Museum Steinarbeiterhaus e.V.  
Telefon: +49 (0)34263 41344  
E-Mail: [steinarbeiterhaus@t-online.de](mailto:steinarbeiterhaus@t-online.de)  
[www.steinarbeiterhaus.de](http://www.steinarbeiterhaus.de)

**Öffnungszeiten:**  
So – Do: 13 – 16 Uhr  
für Gruppen jederzeit  
nach Vereinbarung



## *Geoportal Schaddelmühle*

Das Dorf Schaddel liegt an der Mulde nahe der Stadt Grimma. Anfang der 1970er Jahre siedelten sich in der Wassermühle des Ortes bildende Künstler an. Sie gründeten das Kollegium „Schaddelmühle“ und errichteten Ateliers und Werkstätten. Heute werden dort Kunst-Workshops, kulturelle und Kreativangebote für Kinder und Jugendliche offeriert.

Auf dem Mühlengelände befindet sich das Geoportal „Erden der Keramik“, das zur Geschichte der keramischen Industrie und des Handwerks informiert. Zahlreiche historische Belege, kombiniert mit Keramikskulpturen, schaffen einen Garten, in dem sich der Stress des Alltag leicht vergessen lässt. Das Trafohäuschen am Eingang informiert allgemein über den Geopark Porphyryland.

---

**Anschrift:** Geoportal Schaddelmühle · Zur Schaddelmühle 5  
04668 Grimma OT Schaddel

---

**Kontakt:**  
Kulturförderverein Schaddelmühle e.V.  
Telefon: +49 (0)34384 71202  
E-Mail: [verein@schaddelmuehle.org](mailto:verein@schaddelmuehle.org)  
[www.schaddelmuehle.org](http://www.schaddelmuehle.org)

**Öffnungszeiten:**  
Werktags: 8 – 15.30 Uhr  
Sa: 10 – 15 Uhr



## *Geoportal Schmalspurbahnhof Mügeln*

Der Schmalspurbahnhof Mügeln und die Döllnitzbahn repräsentieren in besonderer Weise den Zusammenhang zwischen Kaolinabbau und industrieller Entwicklung. Der Bahnhof lag im Zentrum des einst größten Schmalspur-Streckennetzes Europas. Heute verkehrt die Schmalspurbahn im täglichen Personen- und Schülerverkehr nur mit Diesellokomotiven. An ausgewählten Wochenenden und Feiertagen sowie zu Sonderveranstaltungen kommt die über 100 Jahre alte Dampflok, die „Sächsische IV K“, sowie ein Panoramawagen zum Einsatz.

Voraussichtlich 2019 soll im Bahnhof das Besucherzentrum zum Kaolin, dessen Vorkommen und Förderung in der Vergangenheit und in der Gegenwart sowie Nutzung in Handwerk und Industrie öffnen. Dann werden auf dem Bahnhofsgelände die Geschichte und Technik der Schmalspurbahn in einem Rundgang erlebbar.

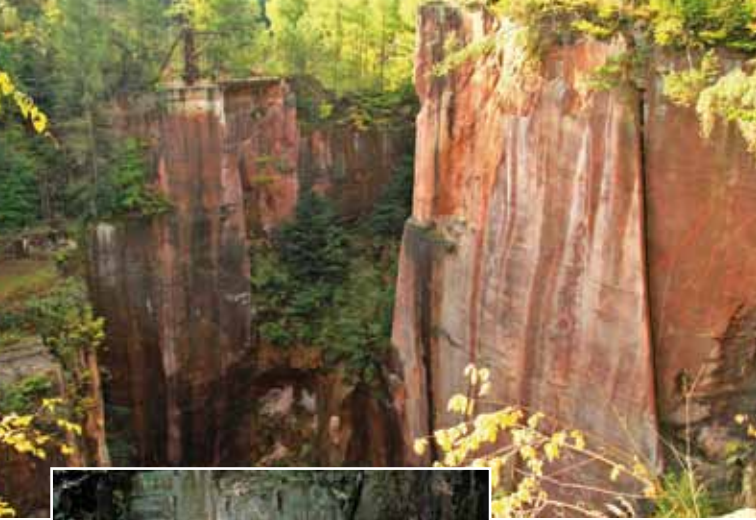
---

**Anschrift:** Bahnhof Mügeln · Bahnhofstraße 2  
04769 Mügeln

---

**Kontakt:**  
Stadtverwaltung Mügeln  
Telefon: +49 (0)34362 4100  
E-Mail: [rathaus@stadtmuegeln.de](mailto:rathaus@stadtmuegeln.de)  
[www.stadt-muegeln.de](http://www.stadt-muegeln.de)

**Eröffnung:**  
im Jahr 2019



## *Geoportal Rochlitzer Berg*

Mit dem 349 Meter hohen Rochlitzer Berg befindet sich im Geopark Porphyryland eines der 2017 ausgezeichneten Nationalen Geotope Deutschlands. Er bildet eine weithin sichtbare Landmarke. Hier befindet sich das Porphyryhaus, ein ehemaliges Sozialgebäude der Porphyrybrüche, das 2014 nach einer Sanierung eröffnet wurde. Zwischen Gleisbergbruch und Waldspielplatz gelegen, steht es Touristen, Ausflüglern, aber auch Fachleuten, Schülern und Kreativen zur Verfügung und bietet Platz für Seminare und Workshops.

Der Waldspielplatz, das Abenteuergelände von Waldemar und Wally, sorgt mit Doppelschaukel, kleinem Karussell, Wipp-Tieren, Reckstangen, Lauf- und Halteseilen in verschiedenen Höhen, Balancierstämmen, Hängebrücke und Kletterwand für Spiel- und Kletterspaß.

---

**Anschrift:** Rochlitzer Berg · 09306 Rochlitz

---

**Kontakt:**  
Heimat- und Verkehrsverein  
Rochlitzer Muldental e.V.  
Telefon: +49 (0)3737 783222  
E-Mail: [info@rochlitzer-muldental.de](mailto:info@rochlitzer-muldental.de)  
[www.rochlitzer-muldental.de](http://www.rochlitzer-muldental.de)

**Öffnungszeiten:**  
nur zu Veranstaltungen



## Klettern in den Steinbrüchen

Zwischen Wurzen und Eilenburg ragen aus der Leipziger Tieflandsbucht bis zu 120 Meter hohe Vulkanfelsen aus Porphyry heraus – die Hohburger Schweiz. Mittendrin befinden sich zahlreiche Steinbrüche, die meist schon stillgelegt sind und zu kleinen Kletterparadiesen für Outdoor-Freunde und Bergsteiger geworden sind. Heute durchziehen Klettertouren verschiedener Schwierigkeitsgrade den Porphyry. Neben den Hohburger Steinbrüchen laden auch mehrere Routen rund um Brandis und am Rochlitzer Berg zum Klettern ein.

Mehr Informationen unter: [www.alpenverein-leipzig.de](http://www.alpenverein-leipzig.de)



— Gebietsabgrenzung des Geoparks



Weitere Informationen, wie Übersichtskarten, Wegbeschreibungen, GPX-Daten, Höhenprofile etc. zu den einzelnen Routen erhalten Sie auf unserer Internetseite.



## Individuelle Entdeckertouren

Möchten Sie die geologischen und naturräumlichen Besonderheiten der Region Leipzig eigenständig erkunden? So empfehlen wir Ihnen die folgenden lehrreichen Routen:

### ① Geo-Route „Kleiner Berg“ – Hohburg

Es erwartet Sie eine leichte, drei Kilometer lange Waldwanderung mit kurzem steilen Aufstieg zu einem der 77 Nationalen Geotope, den Wind- und Gletscherschliffen am „Kleinen Berg“, sowie zum ehemaligen Kaolintagebau.

### ② Weg der Steine – Grimma

Beginnend an der Pöppelmannbrücke in Grimma, führt er über den Rabenstein nach Höfgen und schließlich über die Steinklippen bis Förstgen. Auf dem acht Kilometer langen Weg entlang der Mulde sind 28 Steinstationen wie Steinwegweiser, Sitzsteine und Skulpturen errichtet.

### ③ Porphyrllehrpfad auf dem Rochlitzer Berg

Auf einer Länge von 2,7 Kilometern vermittelt der Porphyrllehrpfad Wissen über die Entstehungsgeschichte des Rochlitzer Berges und Porphyrs, die Abbaumethoden, das Leben sowie die Arbeit der Steinmetze, bedeutende Bauten und interessante geschichtliche Hintergründe.

### ④ Geopfad Markkleeberger See – Störmthaler See

16 übermannshohe Stelen, die am Markkleeberger und Störmthaler See errichtet wurden, geben – jede für sich mit einem besonderen Thema besetzt – einen Einblick in die Erdgeschichte, welche zu Zeiten des Braunkohleabbaus im Tagebau Espenhain offengelegt wurde.

#### Impressum

Herausgeber: Leipzig Tourismus und Marketing GmbH · Abteilung Region · Augustusplatz 9 · 04109 Leipzig  
Tel. +49 (0)341 7104-260 · Fax. +49 (0)341 7104-379 · E-Mail: region.leipzig@ltm-leipzig.de · www.region.leipzig.travel  
Bildnachweis: DAV (D. Thomas), Geopark Porphyrland e.V. (V. Heß, K. Fiedler), GV Lossatal, J. Richter, L. Hoschkara, LTM (A. Schmidt, K. Lange), R. Neumann, S. Geist, W. Siesing Gestaltung: Ungestalt GbR, www.ungestalt.de  
Titelgestaltung: Ungestalt GbR Titelbild: Windschliffe Kleiner Berg Hohburg (Foto: K. Lange)  
Kartographie: Verlag Dr. Andreas Barthel, www.verlag-dr-barthel.de, Ungestalt GbR, www.ungestalt.de  
Stand 09/2017, Änderungen vorbehalten



## Veranstaltungen

### Performance zum Stein

**Wann?** letztes Juni-Wochenende

**Wo:** Rochlitzer Berg, Rochlitz [www.rochlitzer-muldental.de](http://www.rochlitzer-muldental.de)

Der rote Porphyr in den Steinbrüchen auf dem Rochlitzer Berg ist einmalig und mit ihm die „Performance zum Stein“. Schon seit über 20 Jahren werden die Porphyrwände zur Kulisse für jährlich wechselnde Open-Air-Spektakel mit Licht- und Pyroeffekten, Musik und Schauspiel.

---

### Bergfilm-Festival

**Wann:** letztes Augustwochenende/erstes Septemberwochenende

**Wo:** Gaudlitzberg Röcknitz, Thallwitz [www.bergfilmnacht.de](http://www.bergfilmnacht.de)

In der beeindruckenden Naturkulisse eines ehemaligen Steinbruchs werden bei Fackelschein Filme zum Klettern in den Bergen, Extremsport und Expeditionen gezeigt. Das Besondere sind die Wettkämpfe für Jedermann am Samstagnachmittag und die geführten Touren am Sonntagvormittag. Vor Ort besteht die Möglichkeit, im Zelt zu übernachten.

---

### Tag des offenen Denkmals am Schmalspurbahnhof Mügeln

**Wann:** zweiter Sonntag im September

**Wo:** Schmalspurbahnhof Mügeln [www.doellnitzbahn.de](http://www.doellnitzbahn.de)

Am Tag des offenen Denkmals wird der Schmalspurbahnhof in Mügeln zum Eldorado für Eisenbahnfreunde. Die Döllnitzbahn öffnet ihren Lokschuppen und bietet zahlreiche Sonderfahrten zwischen Oschatz und Glossen bzw. Kemmlitz mit verschiedenen historischen Eisenbahnmodellen und Panoramawagen an.

---

### Tag des Geotops

**Wann:** dritter Sonntag im September

**Wo:** verschiedene Angebote [www.geopark-porphyrland.de](http://www.geopark-porphyrland.de)

Rund um den Tag des Geotops führen GeoRanger und Geowissenschaftler unter anderem in Steinbrüche, zu Geotopen oder zu Relikten des Steine-/Erdenabbaus. Sie ermöglichen Einblicke in die Erdgeschichte, sich verändernde Landschaften, Entstehung und Nutzung von natürlichen Ressourcen.



## *Führungen*

### **Vulkane, Gletscherschliffe und Steinbrüche**

Individuelle Führungen werden zu verschiedenen Geopark-Themen und an verschiedenen Orten des Geoparks Porphyryland angeboten. Das Spektrum reicht von Busexkursionen durch den gesamten Geopark, bei denen die verschiedenen Geoportale angesteuert werden, bis zu kurzen oder langen Wanderungen in die verschiedenen Geoparkregionen, bei denen neben der Geologie und der Industriekultur auch das Naturerlebnis im Vordergrund steht.

Ziele in den Hohburger Bergen sind das Geoportal Steinarbeiterhaus und die zahlreichen eiszeitlichen Spuren, die die Inlandeistheorie untermauern. Ein Ausgangspunkt für geführte Wanderungen ist das Geoportal in Röcknitz. Von hier aus können Touren nach Hohburg oder einfach nur über den Gaudlitzberg führen. Dabei erhalten Sie Informationen über das Landschaftsbild, seine Entstehung und den Einfluss des Menschen. Der rote Rochlitzer Porphyry steht unverkennbar für den Rochlitzer Berg. Entdecken Sie bei einer Führung Zeugen der Geschichte des Berges und erfahren Sie Wissenswertes aus dem Leben der Steinmetze sowie zu den Besonderheiten des Gesteins. Darüber hinaus werden Führungen rund um Leisnig oder auch nach Grimma auf dem Weg der Steine angeboten.

Da die Routen nach thematischen und regionalen Schwerpunkten variieren, werden sie nach individueller Absprache erstellt.

Wenden Sie sich bei Fragen und Wünschen an die

***Leipzig Tourismus und Marketing GmbH***

***Telefon: +49 (0)341 7104-377 · E-Mail: [region.leipzig@ltm-leipzig.de](mailto:region.leipzig@ltm-leipzig.de)***



**Leipzig Tourismus und Marketing GmbH**

Augustusplatz 9  
04109 Leipzig

Tel. +49 (0)341 7104-260  
Fax +49 (0)341 7104-271

[info@ltm-leipzig.de](mailto:info@ltm-leipzig.de)  
[www.region.leipzig.travel](http://www.region.leipzig.travel)

